

A

4 ALBERT EMBANKMENT
LONDON SE1 7SR

Fax: +44 (0)20 7587 3210 Telephone: +44 (0)20 7735 7611

Circular Letter No. 4204/Add.41

28 أيار/مايو 2021

إلى : جميع الدول الأعضاء في المنظمة البحرية الدولية
الأمم المتحدة والوكالات المتخصصة
المنظمات المشتركة بين الحكومات
المنظمات غير الحكومية ذات الصلة الاستشارية لدى المنظمة البحرية الدولية

الموضوع **مرض فيروس كورونا (COVID-19) - خارطة طريق لتلقيح البحارة الدوليين**

1 تلقى الأمين العام "خارطة طريق لتلقيح البحارة الدوليين" أعدتها وأطلقتها الغرفة الدولية للنقل البحري (ICS) بدعم من قطاع واسع من روابط القطاع البحري التي تمثل قطاع النقل البحري ، أي الرابطة الدولية للموانئ والمرافئ (IAPH) والرابطة الدولية لهيئات تصنيف السفن (IACS) والرابطة الدولية للمالكين المستقلين للناقلات الصهريجية (INTERTANKO) والرابطة الدولية لمديري السفن (InterManager) والرابطة الدولية للمقاولين البحريين (IMCA) والرابطة الدولية لمديري حركة المرافئ (IHMA) والاتحاد الدولي لعمال النقل (ITF) ، وكذلك من روابط مالكي السفن في الجماعة الأوروبية ورابطة النقل البحري في سنغافورة ورابطة مالكي السفن السويسريين .

2 وتحدد خارطة الطريق تدابير لإنشاء برنامج يمكن لجميع الأطراف المعنية أن تتفذه من أجل تلقيح أفراد طواقم السفن بأمان خلال جائحة مرض فيروس كورونا (COVID-19) . ويمكن أن تستخدمها شركات النقل البحري (عملاؤها وممثلوها ، بما في ذلك وكالات توظيف البحارة) ، والإدارات البحرية والسلطات الصحية الوطنية بالتنسيق مع سائر السلطات (مثل الجمارك المحلية ، وإدارة الهجرة وسلطات الحدود والموانئ والطيران المدني) والبحارة خلال مرحلة التخطيط لبرنامج التلقيح ومراحل تنفيذه .

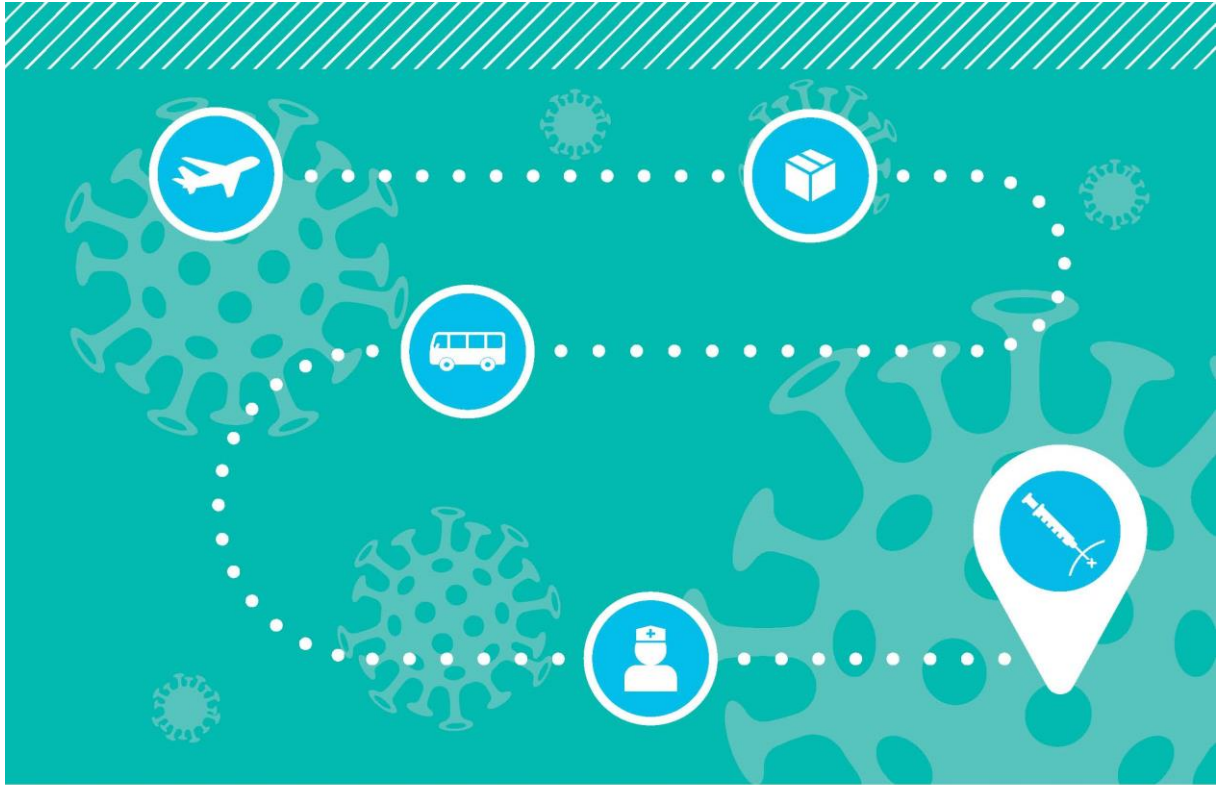
3 ويشجع الأمين العام على تعميم خارطة الطريق هذه على أوسع نطاق ممكن على جميع الأطراف المهتمة .

مرفق



مرض فيروس كورونا (COVID-19)

خارطة طريق لتلقيح البحارة الدوليين



Supported by



النسخة 1- أيار/مايو 2021

المحتويات

3	1	مقدمة
4	2	الغاية والنطاق
5	3	الأهلية
6	4	أنواع اللقاحات
8	5	تنفيذ خارطة الطريق
10	6	إنشاء موقع تلقيح
17	7	لوجستيات لتوزيع اللقاحات
19	8	إعطاء اللقاحات
20	9	إعداد قوائم البحارة وإدارتها



1 مقدمة

تجاوز عدد الإصابات بمرض فيروس كورونا (COVID-19) المئة مليون ، وسُجّلت وفاة أكثر من ثلاثة ملايين شخص به في مختلف أنحاء العالم . وحتى تاريخه ، تلقى ما يزيد على مليار شخص جرعة واحدة من لقاح (COVID-19) .

وتّم ترخيص عدد من اللقاحات حتى الآن في بلدان مختلفة ، وسيتمّ ترخيص المزيد منها بشكل منتظم . فتلقيح السكان يُعتبر خطوة أساسية في الكفاح العالمي ضد جائحة (COVID-19) .

ويمكن اعتبار البحارة مجموعة سكانية فريدة من حيث احتياجاتها والقيود والمتطلبات المفروضة عليها للسفر بين الدول .

ومن أجل حماية صحة البحارة والركاب والجمهور العريض ، ومن أجل تجنّب أيّ اضطرابات في سلاسل التوريد العالمية ، يُعتبر تلقيح البحارة أمراً مفضلاً للغاية .

وفي حين تعمل هيئات القطاع البحري مع السلطات على المستوى الوطني والإقليمي والدولي من أجل إعطاء الأولوية لحصول البحارة على اللقاح بسرعة بوصفهم عاملين أساسيين في جميع البلدان ، بات واضحاً أن وضع خارطة طريق مخصصة لتلقيح البحارة ستساعد على تحقيق التمنيع على الصعيد العالمي .

ويظلّ تلقيح البحارة في بلدانهم الخيار المفضّل ، لكن ينبغي الآن اتخاذ تدابير لتأمين حصول البحارة من جميع البلدان على اللقاح .

وتقدّم خارطة الطريق إطاراً لإنشاء برنامج تلقيح وطني مخصّص للبحارة .

وتشكر الغرفة الدولية للنقل البحري (ICS) الوحدة دال.2 - السلامة البحرية التابعة للمديرية العامة للنقل (MOVE) في الاتحاد الأوروبي على الدعم الذي قدّمته لإنتاج هذه الوثيقة .

2 الغاية والنطاق

تحدّد خارطة الطريق هذه التدابير لإنشاء برنامج يمكن لجميع الأطراف المعنية تنفيذه من أجل تلقيح أفراد طواقم السفن أثناء جائحة مرض فيروس كورونا (COVID-19) .

ويمكن أن تستخدم خارطة الطريق هذه شركات النقل البحري (عملاؤها وممثلوها ، بما في ذلك وكالات توظيف البحارة) ، والإدارات البحرية والسلطات الصحية الوطنية بالتنسيق مع سائر السلطات (مثل الجمارك المحلية ، وإدارة الهجرة وسلطات الحدود والموانئ والطيران المدني) والبحارة خلال مرحلة التخطيط لبرنامج التلقيح ومراحل تنفيذه .

ولقد أطلق بعض البلدان حملات تلقيح واسعة النطاق ، قد يتمّ تنفيذها في مراكز تلقيح كبرى في الخارج أقيمت في مواقع للسيارات وملاعب رياضية ومراكز تجارية وما إلى هنالك . ويمكن لبرنامج تلقيح مخصّص للبحارة أن يسمح على وجه التحديد بتلقيح البحارة الذين :

- يحتاجون إلى مغادرة سفنهم والعودة إلى بلدانهم ؛
- ينحدرون من بلدان لا يتوافر فيها التلقيح للبحارة ؛
- ينحدرون من بلدان لا تعطي أولوية للبحارة في حملات التلقيح التي تقوم بها .

وتؤمّن خارطة الطريق هذه ما يلي :

- تقترح إطار عمل مخصّص للبحارة لإنشاء مراكز تلقيح في أماكن محورية ، أي أماكن يسهل على البحارة الوصول إليها (الموانئ أو المطارات) ؛
- تعرض جوانب يجب مراعاتها في أيّ برنامج تلقيح للبحارة ، مثل ما يلي :
- التخطيط لمركز التلقيح وإنشائه وتشغيله ، بما في ذلك لوجستيات اللقاحات وتوزيعها ؛
- إعداد قوائم البحارة وما يتصل بذلك من وثائق ؛
- الاعتبارات القانونية/المسؤولية القانونية .

وينبغي لشركات التأمين أن تتأكد من التقيد بالمتطلبات الوطنية للتلقيح والحجر الصحي .



3 الأهلية

في خارطة الطريق هذه تعني عبارة "بحار" أي شخص تم توظيفه أو يشارك أو يعمل بأي صفة كانت على متن سفينة ، على النحو المعرّف في اتفاقية العمل البحري لعام 2006 .

ولا يستهدف برنامج تلقيح البحارة ما يلي :

- أيّ بحار لديه الوثائق التي تثبت أنه تمّ تلقيحه ؛
- أيّ بحار يستطيع إثبات أنه لا يمكن تلقيحه لأسباب محدّدة .

الموافقة المستنيرة والطوعية على التلقيح

يتطلّب التلقيح موافقة طوعية ومستنيرة من الفرد . وإذا رفض بحار موظف التلقيح ، ينبغي على أرباب العمل أن ينظروا في الأسباب المقدّمة بعناية . ويجوز لأرباب العمل أن ينظروا في عدم السماح للأشخاص غير الملقّحين بالعمل . وينبغي النظر في كلّ حالة وفقاً لوقائعها ، وأن يُتخذ الجواب الإفرادي وفقاً لذلك .

وللمزيد من المعلومات بهذا الشأن ، انظر الإرشادات الصادرة عن الغرفة الدولية للنقل البحري بعنوان مسائل قانونية ومتصلة بالمسؤولية القانونية والتأمين وناجمة عن تلقيح البحارة على العنوان الإلكتروني التالي : <https://www.ics-shipping.org/publication/coronavirus-covid-19-legal-liability-and-insurance-issues-arising-from-vaccination-of-seafarers/>

وتتناول هذه الإرشادات المسائل القانونية والمسائل المتصلة بالمسؤولية القانونية والتأمين التي قد تنشأ بالنسبة لمالكي السفن من تلقيح البحارة ضد مرض فيروس كورونا (COVID-19) أو بالعلاقة مع ذلك . وهي تبحث مسائل يثيرها مالكو السفن من نوع ما إذا كان بمقدور مالكي السفن ، ووفق أيّ شروط ، أن يشترطوا حصول أفراد الطاقم على اللقاح ، وأيّ لقاحات يمكن إعطاؤها بأمان ، وما هي المسؤوليات القانونية المحتملة بالنسبة لمالكي السفن إذا اشترطوا على أفراد الطواقم أن يتلقّحوا . وهي توفّر إرشادات بشأن أفضل ممارسات التوظيف للحماية من هذه المسؤوليات القانونية ومعلومات عن تغطية التأمين في مواجهة هذه المسؤوليات القانونية بموجب عقد تأمين الحماية والتعويض (P&I) لمالك السفينة .



4 أنواع اللقاحات

يوجد حالياً أكثر من 60 لقاحاً في مرحلة التجارب السريرية ، وعدد أكبر بكثير ما زال في المراحل السابقة للتجارب السريرية . ويوصى بأن تكون اللقاحات التي تُعطى من ضمن قائمة اللقاحات التي وضعتها منظمة الصحة العالمية (WHO) التي تتم مراجعتها بموجب بروتوكول المنظمة للاستخدامات الطارئة (EUL) . وهذه القائمة متوافرة على صفحة الموقع الإلكتروني للمنظمة "متابعة الوضع فيما يتعلق بلقاحات كوفيد-19 في إطار عملية التقييم لأغراض إعداد القوائم بأسماء اللقاحات المستعملة في حالات الطوارئ/ الاختبار المسبق للصلاحيّة" على العنوان التالي :

<https://www.who.int/emergencies/diseases/novel-coronavirus-2019/covid-19-vaccines>

وإذا جاء وقت بات فيه مالكو السفن قادرين على إعطاء اللقاحات للبحارة مباشرة ، ينبغي عليهم التأكد من أن أيّ لقاح يُستخدم قد تمّ اعتماده من قِبَل السلطة التنظيمية الوطنية أو الدولية المختصة أو الدولة التي ينتمي إليها البحار أو دولة العلم . ونظراً لأن البحارة الدوليين يعبرون من بلد لآخر ، يُفضّل بشدة استخدام اللقاحات ذات الجرعة الواحدة بموجب خارطة الطريق هذه . بيد أنه يوجد إدراك بأن هذه اللقاحات قد لا تكون متوافرة في بعض البلدان . ففي حال تبين وجود حاجة لجرعة ثانية ، ينبغي إعداد الخطط لإعطاء الجرعة الثانية في الوقت المناسب .

ويمكن الاطلاع على لوحة متابعة سوق اللقاحات على العنوان التالي :

<https://app.powerbi.com/view?r=eyJrIjoiNmE0YjZiNzUtZjk2OS00ZTg4LTlhMzMtNTRhNzE0NzA4YmZlliwidCI6Ijc3NDEwMTk1LTE0ZTEtNGZiOC05MDRiLWFiMTg5MjYyNyIsImMiOiJh9&pageName=ReportSectiona329b3eafd86059a947b>

وهي تقدّم معلومات عن مدى توافر اللقاحات في كلّ بلد بمفرده ويمكن العثور عليها في برنامج كوفاكس (COVAX) التابع للأمم المتحدة ، ويتمّ تحديثها يومياً . وهي تعرض ما يلي :

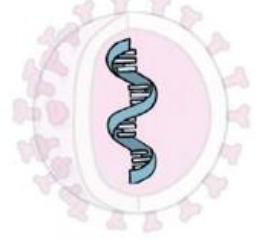
- اللقاحات المتوافرة حالياً ؛
- البلدان التي لديها اتفاقات مع منظمة الصحة العالمية (WHO) ؛
- الكميات المشتركة .



خارطة طريق لتلقيح البحارة الدوليين ضد مرض فيروس كورونا (COVID-19)

الحمض النووي (مرسال الرنا أو الدنا (mRNA or DNA) : Pfizer BioNTech; Moderna

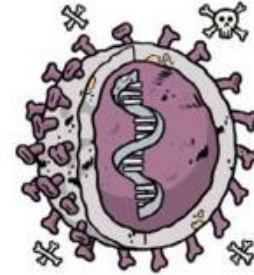
هذا اللقاح يحتوي على مواد جينية مأخوذة من الفيروس تعطي تعليمات للخلايا البشرية لصنع البروتين المسماري . وما أن يتم ذلك تُدمر المواد الجينية . وعندئذ يتعرّف الجسم على المنتج على أنه غريب ويحفّز الردّ المناعي . وهذا النوع من اللقاحات آمن ولا يؤثّر على جينات الإنسان بأيّ طريقة كانت . ومن السهل تطويره ، وقد استُخدمت هذه التكنولوجيا لمرضى السرطان على مدى سنوات عديدة .

**الناقل الفيروسي : Oxford/AstraZeneca; Sputnik V/Gamaleya; Johnson & Johnson; CanSinoBIO**

تحتوي هذه اللقاحات على نسخة آمنة من فيروس حي لا يسبّب أيّ أذى ، مع مواد جينية من فيروس COVID-19 . ولذلك يصبح أول فيروس ناقلاً فيروسياً . وما أن تصبح داخل الخلية ، تعطي المواد الجينية تعليمات إلى الخلايا لإنتاج بروتين ، هو عادة البروتين المسماري الخاص بفيروس COVID-19 . وباستخدام هذه التعليمات ، تصنع الخلايا نسخاً من البروتين يتمّ التعرف عليها على أنها غريبة وتحفّز الردّ المناعي . وقد استُخدمت هذه التكنولوجيا بنجاح في إنتاج لقاح إيبولا والمعالجة الجينية .

**الفيروس المعطل أو المضعّف : BBIBP-CorV/Sinopharm; CoronaVac; Covaxin**

هذه اللقاحات تتخذ شكل الفيروس الذي تمّ تعطيله أو إضعافه بالحرارة أو بمواد كيميائية كي لا يتسبّب بالمرض ، ولكن يتعرّف عليه الجسم على أنه غريب ويحفّز الردّ المناعي . ويتمّ إنتاج العديد من اللقاحات بطريقة مماثلة وهي آمنة للغاية ، ولكن من الصعب زيادة إنتاج هذا النوع من اللقاحات .

**وحدة بروتين فرعية : Protein subunit: EpiVacCorona**

تتضمّن هذه اللقاحات أجزاء صغيرة من بروتين الفيروس ، وليس الفيروس بأكمله . ويتضمّن البروتين الأكثر شيوعاً البروتين المسماري ، أو أحد مكوناته الرئيسية . وما أن يتمّ إدخاله إلى الجسم حتى يتمّ التعرف عليه كغريب الأمر الذي يحفّز الردّ المناعي .



المصدر : "الغرفة الدولية للنقل البحري (ICS) - تلقيح البحارة الدوليين وشركات النقل البحري ضدّ مرض فيروس كورونا (COVID-19) : دليل عملي" .

الشكل 1 : الأنواع المختلفة للقاحات ضد مرض فيروس كورونا (COVID-19)



5 تنفيذ خارطة الطريق

يتطلب إعداد وتنفيذ خارطة طريق لتلقيح البحارة ضد مرض فيروس كورونا فريقاً متعدد الاختصاصات ، بدءاً من إقامة المركز ووصولاً إلى تنفيذ برنامج التلقيح . ومن الضروري التشديد على الحاجة إلى تنسيق شامل بين السلطات الوطنية والمحلية والفريق المتعدد الاختصاصات المطلوب للتخطيط لبرنامج التلقيح هذا وتنفيذه .

وينبغي أن تشارك الأطراف التالية ذات المصلحة في تشكيل فريق متعدد الاختصاصات :

أطراف أخرى	السفن والبحارة	السلطات الوطنية والمحلية
مقدمو الخدمات الاجتماعية	شركات النقل البحري العملاء ممثلو النقابات وكالات توظيف أفراد الطاقم	الإدارة البحرية سلطات الميناء السلطات الصحية ، بما في ذلك الأطباء المتواجدون في الميناء أو المطار الجمارك وإدارة الهجرة وسلطات مراقبة الحدود سلطات الطيران المدني ، عند الاقتضاء شركات الطيران عند الاقتضاء

الشكل 2 : الأطراف ذات المصلحة المشاركة في تشكيل فريق متعدد الاختصاصات

يعمل الفريق المتعدد الاختصاصات كهيئة تنسيق رفيعة المستوى ، الأمر الذي قد يتطلب أداء الأدوار التالية :

- ترؤس برنامج التلقيح
- ترؤس المرفق المحوري للتلقيح
- مدير لمركز التلقيح والعاملين فيه
- شخص مسؤول عن سلسلة أجهزة تبريد اللقاحات وتوريدها إلى المرافق المحورية للتلقيح .

ويتعين على الأطراف ذات المصلحة أن تحدد كيفية تمويل خارطة الطريق وبرنامج التلقيح .

وأصدرت جمعية هندسة بيئة العمل (Ergonomic Society) دليلاً لدعم تنفيذ برامج التلقيح ضد مرض فيروس كورونا (COVID-19) يتضمن عدداً من نُظُم العمل ، بما في ذلك : توريد اللقاحات مع احترام سلسلة التبريد والإدارة المحلية لإعطاء اللقاحات ومتابعة المرضى .

ويمكن تنزيل الدليل من العنوان الإلكتروني التالي :

<https://ergonomics.org.uk/common/uploaded%20files/publications/CIEHF-Covid-19-vaccination-programmes.pdf>

ويعرض الشكل 3 الأطراف الأساسية ذات المصلحة والمجالات التي تتولى مسؤوليتها



خارطة طريق لتلقيح البحارة الدوليين ضد مرض فيروس كورونا (COVID-19)



الشكل 3 : نموذج عن تسلسل المسؤوليات في خارطة طريق لتلقيح البحارة



6 إنشاء مركز تلقيح

يتطلب إنشاء برنامج تلقيح للبحارة الدوليين اختيار موقع مناسب لاستقبال البحارة ومراعاة خصوصياتهم .

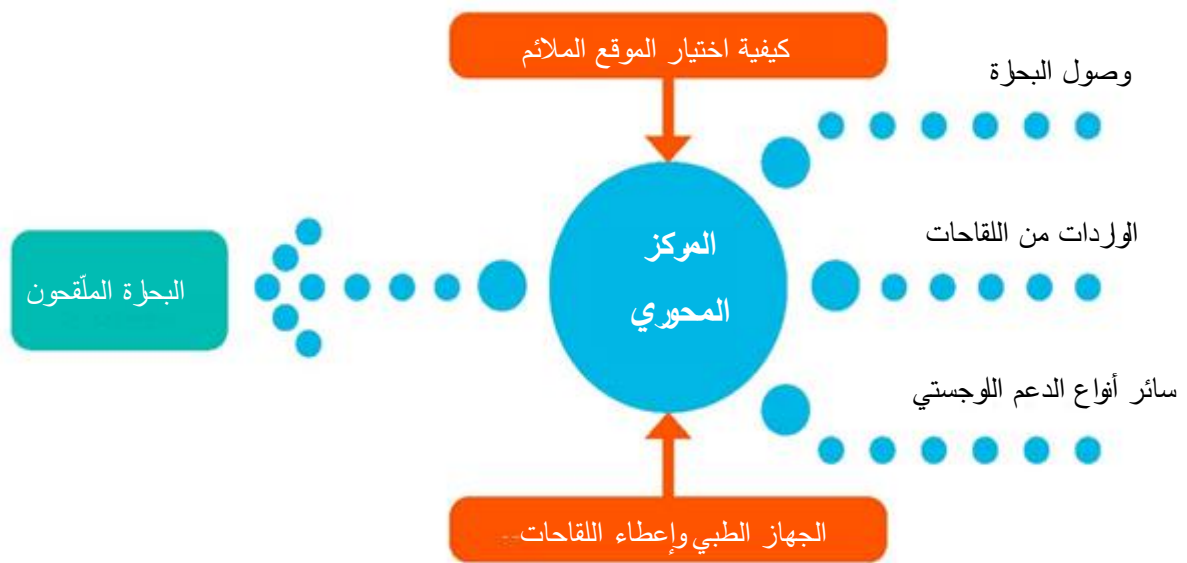
وتعتبر إمكانية الوصول إلى الموقع أمراً حيوياً وتستند إلى ما يلي:

- إمكانية وصول أفراد الطواقم إلى مركز التلقيح بفعالية (عند الدخول والمغادرة) ؛
- البنية التحتية الملائمة لدعم توريد اللقاحات وتخزينها .

وعند التخطيط لإقامة مركز التلقيح ، يجب مراجعة الجوانب التالية :

- معايير اختيار الموقع الملائم ؛
- التأكد من إمكانية تلبية الاحتياجات اللوجستية (الضمان وصول البحارة وتوزيع اللقاحات) ؛
- الموارد البشرية اللازمة للمركز .

وهذا البند يقدم تفاصيل عن كل جانب من هذه الجوانب .



الشكل 4 : التخطيط لإنشاء مركز محوري لتلقيح البحارة وتشغيله



خارطة طريق لتلقيح البحارة الدوليين ضد مرض فيروس كورونا (COVID-19)

1.6 اختيار موقع التلقيح

توجد خيارات عدة لاختيار موقع لمركز تلقيح البحارة :

- تشغيل مركز مخصص للبحارة الدوليين في ميناء أو مطار ؛
 - استخدام مرافق موجودة أصلاً وإدخال تغييرات عليها لاستقبال البحارة الدوليين ؛
 - استخدام أفرقة تلقيح متجولة لتلقيح البحارة على متن السفن في الميناء .
- وفي جميع الأحوال ، فمن الحيوي ضمان وصول البحارة بفعالية إلى المركز وتوزيع اللقاحات (سلسلة التبريد والتخزين) .
ومن المهم أيضاً تحديد عدد البحارة المستهدف تمنيعهم على أساس يومي/شهري ، وهو ما يُعرّف أيضاً بمعدل التمنيع ، الأمر الذي سيؤثر على عدد الموظفين المطلوب للمركز وعدد جرعات اللقاح المطلوبة .
وينبغي إشراك الأطراف ذات المصلحة ، على النحو الموصوف في البند 5 أعلاه في اختيار موقع مركز التلقيح وإقامته وتشغيله .

2.6 إنشاء البيئة الملائمة

تؤخذ بالحسبان معايير مختلفة عند اختيار مركز لتلقيح البحارة . ومن المهم تقدير حجم المكان المطلوب لذلك ، وما إذا كانت التجهيزات المطلوبة متوفرة فيه .

التجهيزات المرتبطة بذلك الواجب توفرها	حجم المكان المطلوب من أجل
مناطق مفتوحة للجلوس والانتظار ؛ غرفة منفصلة للموظفين ؛ حواجز مادية ؛ تدفق الحركة في اتجاه واحد في المركز (مدخل منفصل عن المخرج)	الحفاظ على التباعد الجسدي وسائر الإرشادات المنطبقة
التهوية ؛ محطات لغسل الأيدي وتعقيمها ؛ مرافق صحية	تدابير معززة لمنع العدوى
مداخل منفصلة لتلقيح/تحميل الإمدادات ؛ والحصول على الطاقة الكهربائية لتغذية البرادات	التخزين الملائم للقاحات ؛ ومناولتها وتحضيرها
ممارسات تصريف النفايات وتجهيزاتها	إدارة النفايات
موقف لباصات النقل ؛ لا قيود على وصول البحارة إلى الموقع بسبب إجراءات تتعلق بالمدونة الدولية لأمن السفن والمرافق المينائية (مدونة ISPS)	القدرة على الوصول/سهولة وصول البحارة (مسائل الأمان)
توافر مكان كافٍ لأداء الوظائف الإدارية ووظائف الدعم الأخرى	المهام الإدارية ؛ المعلوماتية

الشكل 5 : قائمة غير شاملة بالاعتبارات اللازمة لتحديد موقع تلقيح ملائم

وترد أدناه أمثلة عن المواقع التي قد تكون ملائمة لإنشاء مركز لتلقيح البحارة :

- نوادي البحارة ؛
- محطات سفن الرحلات السياحية والعبارات ؛
- مراكز التسوق أو الأماكن الشاغرة في المطار ؛
- مراكز المؤتمرات ؛
- أماكن في الخارج مزودة بالتجهيزات الملائمة (خيم ، مدافئ) ومواقف للسيارات .



خارطة طريق لتلقيح البحارة الدوليين ضد مرض فيروس كورونا (COVID-19)

عند إنشاء مركز تلقيح ، ينبغي اتخاذ التدابير لإدارة الآثار المعاكسة (مثل الحساسية المفرطة (Anaphylaxis) أو الإغماء) أو الحالات الطارئة . وينبغي أن تتبّع هذه التدابير البروتوكولات الوطنية أو المحلية وينبغي أن تشمل خطة واضحة لنقل المريض إلى مرفق للعناية الطبية .

ويتضمّن الجدول الوارد أدناه وصلات إلكترونية إلى وثائق إرشادية مختلفة صادرة عن وكالات وطنية أو دولية :

الموقع الإلكتروني	اسم الوثيقة	المؤسسة
https://www.canada.ca/en/public-health/services/diseases/2019-novel-coronavirus-infection/guidance-documents/planning-immunization-clinics-covid-19-vaccines.html#shr-pq0	Planning guidance for immunization clinics for COVID-19 vaccines; Table 1: Examples of clinic site considerations	حكومة كندا
https://www.cdc.gov/vaccines/hcp/admin/mass-clinic-activities/index.html	Guidance for Planning Vaccination Clinics Held at Satellite, Temporary, or Off-Site Locations	مراكز مكافحة الأمراض والوقاية منها في الولايات المتحدة الأمريكية (CDCs)
https://www.izsummitpartners.org/content/uploads/2019/02/off-site-vaccination-clinic-checklist.pdf	Checklist of Best Practices for Vaccination Clinics Held at Satellite, Temporary, or Off-Site Locations	مراكز مكافحة الأمراض والوقاية منها في الولايات المتحدة الأمريكية (CDCs)
https://www.cisa.gov/sites/default/files/publications/POD%20Physical%20Security%20Action%20Guide_508.pdf	Physical Security for COVID-19 Vaccine Points of Distribution Action Guide	وكالة الأمن السيبراني وأمن البنية التحتية في الولايات المتحدة الأمريكية (CISA)
https://www.ecdc.europa.eu/en/publications-data/rollout-covid-19-vaccines-eueea-challenges-and-good-practice	Rollout of COVID-19 vaccines in the EU/EEA: challenges and good practice	المركز الأوروبي للوقاية من الأمراض ومكافحتها (ECDC)
https://www.who.int/publications/i/item/WHO-2019-nCoV-Vaccine_deployment-2020.1	Guidance on Developing a National Deployment and Vaccination Plan for COVID-19 Vaccines	منظمة الصحة العالمية (WHO)

الشكل 6 : قائمة بالوثائق الإرشادية الصادرة عن وكالات وطنية أو دولية

ويرد في نهاية هذا البند نموذج مبسّط لقائمة تدقيق بأفضل الممارسات المتعلقة بإقامة مركز لتلقيح البحارة في ميناء محوري .

3.6 استخدام المرافق الموجودة

يمكن أيضاً إنشاء مركز لتلقيح البحارة في مرافق موجودة أصلاً . وفي هذه الحالة ، سيكون من الضروري تقييم ما إذا كانت المرافق الموجودة ملائمة لإجراء تطعيم جماعي للبحارة .

وتكون المعايير الواجب اعتمادها لاختيار مرفق موجود أصلاً ، مماثلة لتلك الواردة في البند 2.6 أعلاه وفي البند 4.6 أدناه .



خارطة طريق لتلقيح البحارة الدوليين ضد مرض فيروس كورونا (COVID-19)

وينبغي إيلاء عناية خاصة للجوانب التالية :

- سهولة وصول البحارة ؛
- إمكانية إقامة ممر مخصص للبحارة ؛
- إمكانية أداء الوظائف الإدارية الخاصة بالبحارة ؛
- ما إذا كان الميناء المحوري قد أقيم لخدمة منطقة معينة .

4.6 دعم المتطلبات اللوجستية

ينبغي أن يكون موقع المركز ملائماً لضمان فعالية اللوجستيات ، على نحو يؤمن ما يلي :

- سهولة وصول البحارة ؛
- فعالية نقل الإمدادات ، بما في ذلك اللقاحات ، إلى المركز ومنه ، وإدارة سلسلة التبريد .

ويشمل البنودان 7 و9 من خارطة الطريق هذه الاحتياجات اللوجستية لوصول البحارة والإمدادات من اللقاحات وتوزيعها . وينبغي اختيار موقع المركز بحيث يضمن إمكانية دعم الاحتياجات اللوجستية .

5.6 الطاقم الطبي في الموقع

يستند التوظيف عادةً إلى معدل التمتع المتوقع (عدد البحارة الذين سيتم تلقيحهم يومياً) ، وأيام العمل أسبوعياً وعدد ساعات عمل المركز . وينبغي أن تؤخذ في الحسبان أيضاً الحاجة إلى نوبات عمل .

وكمراجع ، ينبغي الإشارة إلى أن عيادة متوسطة الحجم تتطلب 10 - 15 شخصاً يتولون إعطاء اللقاح (ممتعون) .

الدور	الوظائف والخلفية
المدير : يكون مسؤولاً عن مركز التلقيح في الميناء المحوري	يتولى المسؤولية الأساسية ؛ ينبغي أن يكون مديراً مع خبرة في مجال التلقيح . يشرف على جميع جوانب التخطيط لإقامة المركز وإنشائه وتشغيله . يكون صلة الوصل . يدعمه مسؤول طبي أو طبيب آخر .
الدعم الطبي : (في الموقع أو خارجه) الطاقم الطبي المسؤول عن المركز	مسؤول طبي أو طبيب آخر . يعدّ التوجيهات الطبية التي تعطي بموجبها اللقاحات للطاقم الطبي الذي يستطيع تفويض إعطاء اللقاح ؛ ويتولى إدارة حالات الحساسية المفرطة (Anaphylaxis) . يراجع الحالات التي تعاني من آثار سلبية بعد التلقيح . يكون حاضراً للمساعدة في الإجابة عبر الهاتف على الأسئلة (الموانع والاحتياطات) ، في حال عدم توافر الدعم الطبي في المركز .
المسؤول عن العيادة	المدراء أو الممرضين/الممرضات من أصحاب الخبرة في مجال التلقيح . يكون مسؤولاً عن مجمل أنشطة العيادة ، ويجد حلولاً للمشكلات/دواعي القلق .
الممتعون (الذين يعطون اللقاحات)	المرضى/الممرضات ، الأطباء ، المسعفون ، الصيادلة ، أطباء الأسنان ، الممرضون المساعدون المسجلون/الممرضات المساعدات المسجلات ، طلاب كليات التمريض ، طلاب كليات الطب ، القابلات القانونيات (حسب مقتضيات القانونية وتشريعات البلدان) . يلقحون المرضى .



خارطة طريق لتلقيح البحارة الدوليين ضد مرض فيروس كورونا (COVID-19)

الأطباء ، والمرضون المساعدون/الممرضات المساعدات الذين يجيبون على الأسئلة . يراقبون/يستجيبون لحالات ظهور عوارض سلبية بعد التلقيح وغيرها من الحالات الطبية الطارئة ويشرفون على المرضى .	سائر العاملين في مجال الدعم الطبي
يتولى مسؤولية الجوانب الإدارية ؛ والمعلوماتية ؛ واللوجستيات .	الدعم الإداري
موظفو استقبال ، أشخاص يرصدون تدفق المرضى ومسؤولون عن مراقبة منطقة الانتظار بعد التلقيح . يساعدون البحارة في الوصول إلى المركز . يساعدون في أداء الوظائف الإدارية أو المراقبة (إداريون) . يمكن للمتطوعين أداء هذه الوظائف .	وظائف الدعم الأخرى

الشكل 7 : أمثلة عن الأدوار والوظائف المتوقعة في مركز تلقيح من أجل تقدير الموارد البشرية الملائمة

تتبعي الإحالة إلى المتطلبات أو الإرشادات الوطنية من السلطات الطبية بالنسبة إلى العاملين في مركز التلقيح وتشغيله .
وتحليل الوصلة الإلكترونية التالية إلى وثيقة إرشادية أعدتها إحدى الوكالات الوطنية :

حكومة كندا

إرشادات للتخطيط لإقامة عيادات للتلقيح ضد مرض فيروس كورونا (COVID-19) ؛ الجدول 2 : أمثلة عن الأدوار والأنشطة
العيادية في إطار عمليات التلقيح .

<https://www.canada.ca/en/public-health/services/diseases/2019-novel-coronavirus-infection/guidance-documents/planning-immunization-clinics-covid-19-vaccines.html#shr-pg0>

6.6 تدريب الأفرقة الطبية ومؤهلاتها

تتبعي الإحالة إلى المتطلبات أو الإرشادات الوطنية من السلطات الطبية بالنسبة إلى تدريب ومؤهلات العاملين الطبيين الذين
يقومون بإعطاء اللقاحات وسائر أفراد الدعم الطبي .

وحدد العاملين الذين تلقوا التدريب الملائم ولديهم المؤهلات الملائمة يحق لهم إعطاء اللقاحات .

وينبغي أن يكون الأشخاص الذين يعطون اللقاحات من الحائزين على إجازة في الإنعاش القلبي الرئوي (CPR) ، وأن يتعرفوا
على إشارات وعوارض الحساسية المفرطة (anaphylaxis) ، وأن يعرفوا أدوارهم في الحالات الطارئة ، وأن يعرفوا متي وكيف
ينبغي إعطاء حقنة الإيبينفرين ، وأن يكونوا مدربين على دواعي استعمالها وكيفية القيام بذلك .

7.6 أفرقة التلقيح المتجولة

يُعتبر وجود فريق تلقيح متجول في الميناء وسيلة فعالة لتوفير الوقت على البحارة ، عندما تكون مدة وجودهم في الميناء
قصيرة . وهي تتيح أيضاً تلقيح طاقم بأكمله ، أو القسم الأكبر منه ، على متن السفينة . ويمكن ربط الفريق بمركز تلقيح
موجود ، أو مركز مخصص للبحارة ، ويتولى الإشراف على عمله .

وبما أن عملية التلقيح يجب أن تخضع للمراقبة ، يجب أن يكون في عداد فريق التلقيح شخص تلقى التدريب الطبي/طبيب ،
بحيث يستطيع التدخل في حال حصول ردّة فعل غير متوقّعة . وعند إنشاء فريق تلقيح متجول ، ينبغي أن تؤخذ الجوانب
التالية بعين الاعتبار :



خارطة طريق لتلقيح البحارة الدوليين ضد مرض فيروس كورونا (COVID-19)

أفرقة التلقيح المتجولة	
أعضاء الفريق	بإمكان طبيب مدرّب/طبيب (يعمل في الميناء أو في مكان آخر) أن يقوم بالتلقيح مع ممرضة/ممرض أو شخص تلقى التدريب الطبي وأجازت له السلطات الطبية المحلية في الميناء إعطاء اللقاحات . شخص واحد يعمل كسائق .
المعدات المطلوبة	جميع المعدات الضرورية للتلقيح (مثل الحقن والإبر والقوارير ومعدات التنظيف والتعقيم ومعدات الحماية الشخصية (PPE) ، وما إلى ذلك) . معدات الإسعاف الأولي في حال حصول آثار معاكسة (مثل حقنة (EpiPen) والمعدات المعينة) . تجهيزات للاتصال بالمركز المشرف ؛ ونظّم فعالة لتحديد الموقع (في حالة التدخل الطارئ) .
نقل اللقاحات وتخزينها	جميع المعدات التي يقتضيها صانع اللقاحات من أجل ضمان سلسلة التبريد (صناديق مبرّدة أو برادات في المركبات) .
الوثائق	تسجيل جميع عمليات التلقيح التي قام بها الفريق على متن السفينة . وتوزيع بطاقات التلقيح أو ملؤها على متن السفينة من جانب أعضاء الفريق المخولين القيام بذلك .
الحالات الطارئة	ينبغي أن تتوفر القدرة على التدخل عند حصول آثار معاكسة خطيرة ، أو ردادات فعل تحسّسية ، فوراً أو في مهلة زمنية معقولة (من 10 إلى 20 دقيقة كحدّ أقصى) .

الشكل 8: الاعتبارات المتعلقة بفريق التلقيح المتجول

بإمكان فريق التلقيح المتجول أن يستعين بعاملين طبيين مؤهلين يعملون على متن سفن الرحلات السياحية أو في أماكن الغطس ، إذا كانت القوانين واللوائح الوطنية تجيز ذلك .

8.6 نموذج لقائمة تدقيق بأفضل الممارسات المتعلقة بإقامة مركز لتلقيح البحارة في ميناء محوري

لا	نعم	
		إذا تمّ التأشير على خانة لا في أحد الأجيوبة ، ينبغي اتخاذ إجراءات تصحيحية
		قبل إنشاء مركز التلقيح
		اللقاحات تُسحن مباشرة إلى المركز حيث يوجد مخزن ملائم (يُفضّل الشحن المباشر للحفاظ على سلامة سلسلة التبريد)
		نقل اللقاحات (إذا كان الشحن مباشرة إلى المركز غير ممكن)
		تُنقل اللقاحات في برّاد لقاحات محمول أو في مستوعبات ملائمة وضمن نطاق درجات الحرارة التي توصي بها الجهات المصنّعة للقاحات
		الشخص الذي ينقل اللقاحات يؤكّد أنه تمّ التقيد بتعليمات الجهة المصنّعة للقاحات بالنسبة لكيفية توضع اللقاحات وتكييف المبرّدات
		مسجّل البيانات الرقمية (مع شهادة اختبار المعايرة) موضوع مباشرة مع اللقاحات ومستخدّم لرصد درجة حرارة اللقاحات أثناء نقلها
		عدد اللقاحات المنقولة ينحصر بالعدد المطلوب



خارطة طريق لتلقيح البحارة الدوليين ضد مرض فيروس كورونا (COVID-19)

		تخزين اللقاحات ومناولتها (بعد وصولها إلى المركز)
		في حال تمّ شحن اللقاحات ، ينبغي أن تصل الشحنة ضمن المهلة الزمنية المناسبة (وفقاً لتوجيهات الجهة المصنّعة/الموزّع) بحالة جيدة
		تتضمّن شحنة اللقاحات جهاز مراقبة سلسلة التبريد (CCM) الذي ينبغي فحصه عند وصول الشحنة إلى مركز التلقيح
		عند الوصول ، يتمّ تفرّغ اللقاحات من المستوعبات وتوضع فوراً في مكان التخزين الملائم
		عند الوصول ، تكون اللقاحات ضمن مروحة درجات الحرارة التي توصي بها الجهة المصنّعة
		إعداد المركز وتجهيزه
		يتمّ وضع خطة طوارئ في حال الاضطرار إلى استبدال اللقاحات
		توفير معدات طبية للحالات الطارئة (بما في ذلك حُخُن الإبينفرين (Epinephrine)) في المركز
		يكون جميع الأشخاص الذين يعطون اللقاحات مجازين في الإنعاش القلبي الرئوي (CPR)
		يتمّ توفير معدات الوقاية من العدوى الملائمة ، بما في ذلك مستوعبات مخصّصة للمخاطر البيولوجية ومستحضرات تعقيم الأيدي
		يتمّ توفير ضمادات لاصقة ، مناديل كحولية معقّمة وموضّبة بشكل إفرادي ، عدد كافٍ من الإبر والحقن المعقّمة/مستوعبات للأدوات الحادة
		توضّع آلية لمسح لكشف موانع التلقيح واتخاذ الاحتياطات اللازمة
		يتمّ توفير العدد الكافي من بطاقات المعلومات عن اللقاحات لكلّ لقاح يُعطى في المركز
		يتمّ تحديد وإنشاء منطقة نظيفة لإعداد اللقاحات
		يُعيّن شخص مؤهل للإشراف على منع العدوى في المركز
		منع انتقال مرض فيروس كورونا (COVID-19) في المركز
		يتمّ توفير الإمدادات الكافية من معدات الوقاية الشخصية (PPE) للعاملين في المركز ، بما في ذلك الكمامات والقفازات، والنظارات الواقية إذا كان ذلك ملائماً ، وأغطية للوجه ، وموازين حرارة لفحص درجة حرارة كلّ مريض
		إشارات وحواجز وعلامات أرضية لتوجيه المرضى بشأن مسافة الأمان الواجب التزامها
		تخزين اللقاحات ومناولتها
		تتمّ المحافظة على اللقاحات داخل معدات تخزين ملائمة تحافظ على مروحة درجات الحرارة التي توصي بها الجهة المصنّعة (أي برّاد محمول للقاحات أو مستوعب مكافئ له)
		تتمّ مراقبة درجات حرارة اللقاحات
		إذا تعدّرت تخزين اللقاحات في وحدة تخزين في المركز ، يتمّ الاحتفاظ بها في البراد المحمول للقاحات أو أي مستوعب مكافئ مزوّد بجهاز ضبط الحرارة
		ملاحظة : هذه قائمة تدقيق مبسّطة وغير شاملة وتستند إلى وثيقة " Best Practices for Vaccination Clinics Held at Satellite, Temporary, or Off-Site Locations" الصادرة عن مراكز مكافحة الأمراض والوقاية منها في الولايات المتحدة الأميركية (CDCs) المتوفرة على العنوان الإلكتروني التالي :
		https://www.izsummitpartners.org/content/uploads/2019/02/off-site-vaccination-clinic-checklist.pdf



7 لوجستيات توزيع اللقاحات

يتناول هذا البند المراحل والجوانب الأساسية لتوزيع اللقاحات ، بما في ذلك نقلها إلى الموقع المحوري ومركز التلقيح ، ومناولتها وتخزينها . ويجب أن يتم نقل اللقاحات وتوزيعها وتخزينها ومناولتها وفقاً للشروط التالية :

- تلك التي قد تحددها الإرشادات أو المتطلبات الوطنية ؛
- تلك التي تحددها الجهة المصنعة .

1.7 نقل اللقاحات إلى مركز التلقيح



الشكل 9 : مخطط انسيابي للمراحل الأساسية للسلسلة اللوجستية

يجب وضع خطة طوارئ في حال الاضطرار إلى استبدال اللقاحات . ويجب أن تشمل الخطة سيناريو تتضرر فيه اللقاحات قبل وصولها إلى مركز التلقيح ، وآخر تتضرر فيه اللقاحات أثناء ساعات الدوام في العيادة .



18

خارطة طريق لتلقيح البحارة الدوليين ضد مرض فيروس كورونا (COVID-19)

ويجب أن تتوفر بطاقات معلومات عن اللقاحات (تشمل إذن الاستخدام في حالات الطوارئ (EUA) ، عند الضرورة) ، لكن نوع من اللقاحات يُعطى في مركز التلقيح .

من الأهمية بمكان التأكد من عدم إهدار أي جرعة من اللقاح . ولهذا الغرض ، يُقترح الاحتفاظ بقائمة من البحارة القادرين على الحضور إلى مركز التلقيح لتلقي اللقاح ، عند الضرورة ، في مهلة زمنية قصيرة .

2.7 الحفاظ على سلسلة التبريد

تستند سلسلة التبريد الفعالة إلى ثلاثة عناصر رئيسية هي :

- عاملون مدربون جيداً ؛
- تجهيزات موثوقة للتخزين ومراقبة درجات الحرارة ؛
- إدارة دقيقة للمخزون من اللقاحات .

ويبين المخطط الانسيابي أدناه توزيع المسؤوليات في إدارة سلسلة التبريد .

ويجب تخزين كل قارورة لقاح يتم استلامها من الموزع في درجة حرارة ضمن مروحة درجات الحرارة التي توصي بها الجهة المصنعة ، وعدم استخدامها بعد انتهاء فترة الصلاحية .



الشكل 10 : الرسم الانسيابي لسلسلة التبريد



8 إعطاء اللقاح

تتم عملية التلقيح عادةً على ثلاثة مراحل هي :

1. إعداد اللقاح ؛
2. إعطاء اللقاح ؛
3. فترة الانتظار بعد التلقيح .

بيد أن بروتوكولات التلقيح قد تختلف تبعاً لنوع اللقاح .

وينبغي للبحارة أن يطلبوا مشورة السلطات الطبية إذا كانت لديهم أي شكوك أو أسئلة بشأن التلقيح وظروفهم الصحية .

وللحصول على إرشادات عامة بشأن الممارسات المعتمدة لإعطاء اللقاحات ، يمكن مراجعة ما يلي :

- تعليمات الجهة المصنعة كما ترد في منشور المنتج ؛
- معايير الممارسة المهنية ؛
- السياسات والتدابير المعتمدة على صعيد المنظمة أو البلد .

إعطاء الجرعة الثانية

إذا كان المركز لا يعطي اللقاحات ذات الجرعة الواحدة ، يتوجب اتخاذ الترتيبات اللازمة لإعطاء الجرعة الثانية ضمن المهلة الزمنية التي تتصح بها الجهة المصنعة للقاح .

ويتضمن الجدول أدناه وصلات إلكترونية إلى وثائق إرشادية بشأن الممارسات التي تعتمدها وكالات وطنية لإعطاء اللقاحات:

المؤسسة	اسم الوثيقة	الموقع الإلكتروني
حكومة كندا	Vaccine administration practices – Canadian Immunization Guide	https://www.canada.ca/en/public-health/services/publications/healthy-living/canadian-immunization-guide-part-1-key-immunization-information/page-8-vaccine-administration-practices.html
حكومة سنغافورة	COVID-19 Vaccine administration	https://www.moh.gov.sg/covid-19/vaccination
مراكز مكافحة الأمراض والوقاية منها في الولايات المتحدة الأمريكية (CDCs)	Vaccine Administration	https://www.cdc.gov/vaccines/hcp/admin/admin-protocols.html

الشكل 11 : قائمة بالوثائق الإرشادية بشأن الممارسات التي تعتمدها وكالات وطنية لإعطاء اللقاحات



9 إعداد قوائم البحارة وإدارتها

يشير إعداد قوائم البحارة وإدارتها إلى جدولة مواعيد البحارة في موقع التلقيح المحوري .

1.9 المواعيد

ينبغي استحداث طريقة ملائمة لتمكين كل شركة ووكلائها من حجز مواعيد في موقع التلقيح المحوري لتلقيح بحارتها .

ويوصى بالقيام بما يلي :

- أن تدرس الأطراف المعنية المحلية الأدوات أو السبل الملائمة لإعداد نظام لحجز المواعيد ، ويمكن أن يكون بسيطاً كمثل أخذ مواعيد عبر منصة تواصل مشتركة (Microsoft Outlook) أو عبر أداة حجز مخصصة لذلك ؛
- تعيين شخص مسؤول عن حجز المواعيد .

2.9 الانتقال إلى موقع التلقيح المحوري

يجب على البحارة الذين لا يتمكنون من الحصول على اللقاح في بلدانهم أن يتقيدوا بالبروتوكولات التي تحددها دولة الميناء . ووفقاً للمواعيد المحجوزة والمؤكدة ، تستطيع شركات النقل البحري إبلاغ وكالة توظيف البحارة التابعة لها ، عند الانطباق ، بإعداد ترتيبات انتقال البحارة إلى موقع التلقيح المحوري وتزويدهم بالمعلومات التي يحتاجون إليها قبل تلقي اللقاح . وعند الانتقال ، وضمن حدود الممكن والقابل للتحقيق ، ينبغي تشكيل مجموعة سفر للبحارة من بلدانهم الأصلية إلى ميناء الموقع المحوري للتلقيح ، وبالعكس .

وعند مغادرة بلدانهم الأصلية ، يجب على البحارة تقديم تقرير سلبي عن اختبار تفاعل البوليمراز التسلسلي بالانتساخ العكسي (RT-PCR) ، وأي وثيقة أخرى تؤكد أهليتهم للسفر قد تقتضيها سلطات البلدان التي يتوجهون إليها وشركات الطيران التابعة لها .

ويمكن عرض رحلة البحار إلى موقع التلقيح المحوري كما ترد في الرسم التالي :



الشكل 12 : نموذج عن رحلة بحار إلى موقع التلقيح المحوري



21

خارطة طريق لتلقيح البحارة الدوليين ضد مرض فيروس كورونا (COVID-19)

يجب على البحارة الذين ينتقلون إلى مركز التلقيح المحوري في الميناء ومنه ، أن يظلوا ضمن مجموعة سفر واحدة (بيئة آمنة في إطار مرض (COVID-19)).

وعند تشكيل فريق تلقيح متجول ، يتم تلقيح البحارة على متن السفينة التي تزور ميناءً محورياً ، فيصعد الفريق الطبي المتجول على متنها وهي راسية .

إعطاء الجرعة الثانية من اللقاح

إذا تعذر إعطاء لقاحات ذات جرعة وحيدة في المركز ، يجب اتخاذ التدابير اللازمة لإعطاء جرعة ثانية من اللقاح ضمن المهلة الزمنية التي تنصح بها الجهات المصنعة للقاحات .

3.9 وثائق اللقاحات

من الضروري الاحتفاظ بالوثائق والسجلات على ثلاثة مستويات :

- في مركز التلقيح : بالنسبة لتوزيع اللقاحات ، ولكل لقاح مُعطى ؛
- بالنسبة للبحارة ، أي الوثائق الرامية إلى استكمال ملفاتهم الشخصية .

وقبل تلقي اللقاح ، يجب أن يتلقى البحارة نماذج عن استمارات المستنيرة ومعلومات عن اللقاح باللغة الإنكليزية تقدمها الجهة المصنعة أو تقتضيتها السلطات الوطنية .

ويتم توثيق كل لقاح يُعطى كي يتضمّن العناصر التالية :

1. اسم الشخص الملقح ؛
2. تاريخ التلقيح (وحسب الانطباق ، المدة الزمنية بين الجرعة الأولى والثانية كما حدتها الجهة المصنعة) ؛
3. نوع اللقاح واسم الجهة المصنعة ، ورقم المجموعة ؛
4. تلقي المريض لبطاقة المعلومات عن اللقاح ؛
5. تاريخ الطبعة ؛
6. تاريخ إصدار إذن الاستخدام في حالات الطوارئ (EUA) ؛
7. اسم الشخص/المنشأة/العيادة التي تعطي اللقاح للبحار ؛
8. السجل التلقيحي الضروري لدعم الأنظمة واللوائح الوطنية .

وتتضمّن الوثائق المتعلقة بالإجراءات المستخدمة العناصر التالية :

1. اسم الشخص الذي يتلقى اللقاح ؛
2. كيفية التلقيح ؛
3. حجم الجرعة ؛
4. اسم/لقب الشخص الذي يعطي اللقاح ؛
5. عنوان المكتب/المؤسسة التي يعمل فيها الشخص الذي أعطى اللقاح .

1.3.9 السجلات الطبية للبحارة

يجب أن يتمكن البحارة الذين تلقوا اللقاح من الحصول على وثيقة لإكمال سجلاتهم الشخصية ويكون بإمكانهم تقديمها للشركة التي يعملون لديها وأطبائهم .

ويجب الاحتفاظ بالمعلومات الطبية الخاصة بجميع الأشخاص الذين تلقوا اللقاح في أماكن تخزين مؤمنة من أجل حمايتها وحماية الخصوصية .





خارطة طريق لتلقيح البحارة الدوليين ضد مرض فيروس كورونا (COVID-19)

صدر عن منشورات Marisec

النسخة 1.0 – أيار/مايو 2021

© الغرفة الدولية للنقل البحري (ICS) 2021

مع أن النصائح الواردة في هذه الإرشادات قد تم إعدادها باستخدام أفضل المعلومات المتوفرة ، إلا أنها تظل ذات طبيعة إرشادية ويتعين تطبيقها على مسؤولية المستخدم . ولا تتحمل منشورات Marisec ولا الغرفة الدولية للنقل البحري (ICS) ، ولا أي شخص ، أو شركة أو مؤسسة أو منظمة ، أسهمت بأي طريقة كانت في تأمين المعلومات أو البيانات ، أو جمع هذه الإرشادات أو نشرها أو ترجمتها ، أي مسؤولية عن مدى دقة المعلومات أو الإرشادات التي تتضمنها ، أو عن أي إغفال أو أي نتيجة ، مباشرة أو غير مباشرة ، لالتزام بهذه النصائح أو اعتمادها ، ولو كانت هذه النتيجة ناجمة عن عدم ممارسة العناية المعقولة .



تأسست عام 1921

الغرفة الدولية للنقل البحري (ICS) هي رابطة تجارية عالمية تمثل الروابط الوطنية لمالكي السفن في آسيا والأميركيتين وأوروبا وتشمل أكثر من 80% من الأسطول التجاري العالمي .

وقد تأسست الغرفة الدولية للنقل البحري (ICS) في عام 1921 وتُعنَى بجميع جوانب الشؤون البحرية ، ولا سيما السلامة البحرية وحماية البيئة البحرية والقانون البحري وشؤون التوظيف .

وتتمتع الغرفة الدولية للنقل البحري (ICS) بصفة استشارية لدى المنظمة البحرية الدولية (IMO) ومنظمة العمل الدولية (ILO) .

الغرفة الدولية للنقل البحري (ICS)

International Chamber of Shipping

Walsingham House 35 Seething Lane

London EC3N 4AH

Telephone + 44 20 7090 1460

publications@ics-shipping.org

info@ics-shipping.org

www.ics-shipping.org